



חברת כביש חוצה ישראל בע"מ
CROSS ISRAEL HIGHWAY LTD.

רשות ממונה למיזמים

■ מנהרות הכרמל ■ כביש 6 ■ הנתיב המהיר ■

דוח שנתי 2009

חברת כביש חוצה ישראל מתכבדת להגיש לציבור דו"ח שני לפי חוק חופש המידע, תשנ"ח, 1998.

הדוח סוקר את מבנה החברה, פעילותה ותחומי האחריות שלה.

כמו כן, ניתן למצוא בדו"ח את שמות בעלי התפקידים העומדים בראש האגפים ודרכי ההתקשרות עם החברה בכתב ובע"פ.

עוד בדו"ח – סקירה של עיקרי פעילות החברה בשנת הדו"ח, הפעילויות המתוכננות לשנת 2010, התקציב לשנה החולפת והתקציב לשנה הנוכחית.

הדו"ח על מרכיביו מופיע גם באתר האינטרנט של החברה בכתובת: www.hozeisrael.co.il

בברכה,
אריה שבתאי, דובר
והממונה על יישום חוק חופש המידע

מען החברה:

חברת כביש חוצה ישראל
רחוב יגאל אלון 65
תל אביב
טלפון: 03-6255888
פקס: 03-6255887

האחראי לפניות הציבור והממונה על יישום חוק חופש המידע:

אריה שבתאי
טלפון: 03-6255888
פקס: 03-6255887
מייל: arie@hozeisrael.co.il

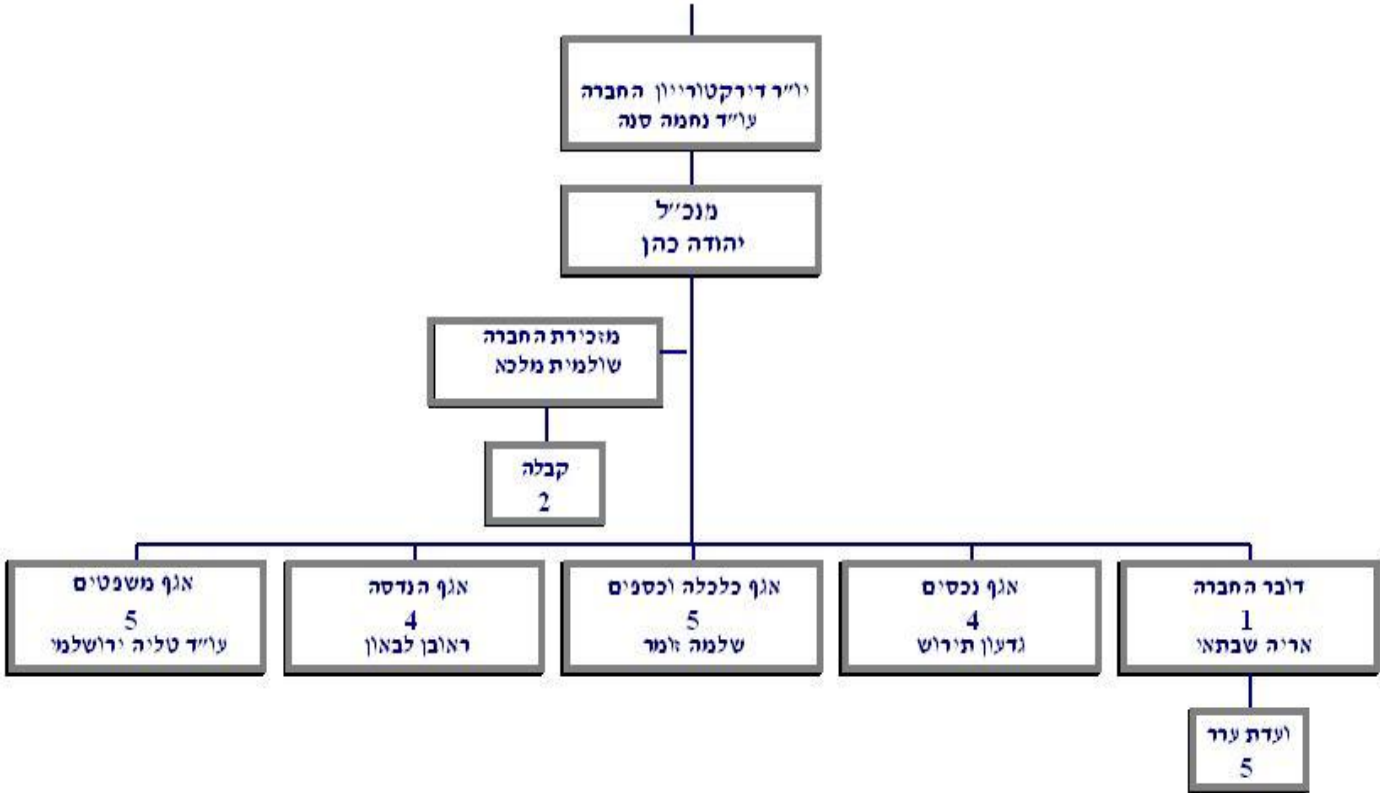


חברת כביש חוצה ישראל בע"מ
CROSS ISRAEL HIGHWAY LTD.

רשות ממונה למיזמים

- מנהרות הכרמל
- כביש 6
- הנתיב המהיר

חברת כביש חוצה ישראל מבנה ארגוני





עקרי פעילות החברה בשנת 2009

תוואי כביש חוצה ישראל (דרך מס' 6) פרוס כיום מאזור ראש הנקרה/ שלומי – בצפון, ועד אזור נבטים/ צמת הנגב בדרום – לאורך כולל של כ- 260 ק"מ (השלוחה הצפ' מזרחית בגליל נותרה כציר ראשי בטיפול מע"צ).

בשנת 2009 החברה המשיכה את הפעילות לכל אורך תוואי הכביש כמפורט:

- 1. החלק המרכזי (קטעים 12-17) – שורק – עירון, באורך כ- 87 ק"מ – פתוח לתנועה ומופעל ככביש אגרה על ידי הזכיון. החברה, כרשות הממונה, מטפלת בכל ההיבטים של יישום חוזה הזכיון, מעקב צמוד אחר אחזקה ותפעול לרבות תכנון ואישור חיבורי כבישי הרוחב הנוספים, ליווי והנחיית תוספת נתיבים, קביעת מחיר האגרה ועוד.**
- 2. קטע 18 – ממחלף עירון עד מחלף עין תות, באורך כ- 18 ק"מ, נפתח לתנועה ב- 20 יולי 2009. החברה, כרשות הממונה, מטפלת בכל ההיבטים של יישום חוזה הזכיון ובביצוע מלוא ההשלמות הנדרשות.**
- 3. מעבר רצף כביש 70 – כחלק מהשלמת קטע 18 ובמסגרת תסקיר ההשפעה על הסביבה נדרשה החברה על ידי הצוות המלווה של המועצה הארצית לתכנן ולהקים מעבר רצף אקולוגי באורך של כ- 50 מ' מעל כביש 70 ממערב למחלף עין תות. לצורך כך הוכנה תכנית סטטוטורית המהווה תיקון לתמ"א/31/א.1. עבודות מעבר הרצף מבוצעות על ידי הזכיון ויושלמו בקיץ 2010 לערך.**
- 4. קטעים 19/20 – ממחלף שורק עד מחלף מאחז, באורך של כ- 35 ק"מ, הוקמו על ידי החברה, באמצעות קבלנים, במימון תקציבי מלא. קטע 19 נפתח לתנועה בדצמבר 2007, וקטע 20 נפתח לתנועה בתחילת יולי 2008. הקטעים מתוחזקים על ידי חברת דרך ארץ תקציבית וזאת לאחר שנסיונות להטלת אגרה נמוכה של תפעול ואחזקה לא צלחו. ההתקשרות עם דרך ארץ לענין זה היא עד 30.11.2012. היקף ההשקעה בקטעים אלו הסתכם בכ- מליארד ₪.**
- 5. קטעים צפוניים – הקטעים הצפוניים מעבר לקטע 18 (מאליקים עד גבול לבנון) באורך כולל של כ- 65 ק"מ. ע"פ החלטת הממשלה, הועבר הטיפול בקטעים אלו ממע"צ לחברה בשנת 2004. החברה נמצאת בהליכים של קידום התכנון, מונה מנהל פרויקט מטעם החברה במטרה להגיע להשלמת תכנון מוקדם לצורך הגשת תב"ע. קטע 7 הוגש למועצה בתחילת 2010 וקטע 3 יוגש בקיץ 2010.**
- 6. קטע 21 – הקטע הדרומי ביותר של הכביש – (ממאחז עד צומת הנגב) באורך כולל של כ- 60 ק"מ אושר להפקדה בנובמבר 2008 על ידי המועצה הארצית לתכנון ולבניה. המועצה הארצית לתכנון ובניה השלימה הדיון במתן תוקף סטטוטורי לקטע 21 (חלקים ב' ג' וד') ביום 8/9/09. התוכניות אושרו על ידי הממשלה. מקטע א' בין מאחז ולהבים נמצא היום בהפקדה. כחלק מתוכנית "נתיבי ישראל" נערכת החברה לתכנון מפורט של כל הקטע ולביצוע מצומת להבים ועד לצומת שוקת.**
- 7. מטלות נוספות – יש לציין כי לקראת סוף השנה החלו בירורים לגבי חלקה המיועד של החברה בפיתוח תשתיות תחבורתיות כחלק מתכנית השקעה כוללת של הממשלה וזאת הן בסלילת קטעים נוספים בכביש חוצה ישראל והן באפשרות לקידום תכנון וסטטוטוריקה של מסילות רכבת.**



תקציב החברה

תקציב החברה לשנת 2009

תקציב החברה המאושר לשנת 2009 עמד על סך 176 מלש"ח לא כולל יתרות מועברות.

תקציב החברה לשנת 2010

תקציב החברה המאושר לשנת 2010 עומד על 76 מלש"ח לא כולל יתרות מועברות.

הוצאות החברה בשנת 2009 לפי סעיפי התקציב

תמצית הדוחות הכספיים:

להלן נתונים עיקריים ממאזן החברה במיליוני ש"ח:

<u>ליום 31 דצמבר 2008</u>	<u>ליום 31 דצמבר 2009</u>	
<u>מיליוני ש"ח מדווח</u>	<u>מיליוני ש"ח מדווח</u>	
55.5	35.9	מזומנים ושווי מזומנים
2,843.0	3,070.5	השקעה בפרוייקט
1.0	0.8	רכוש קבוע
84.2	66.8	התחייבויות שוטפות
0.2	0.065	התחייבויות בגין יחסי עובד מעביד
2,800.5	3,025.7	הלוואות בעלי מניות
14.7	14.7	הון עצמי

התחייבויות חוזיות:

החברה התקשרה בחוזים בגין תכנון וביצוע עבודות סלילה ותשתית שנכון ליום 31/12/09 יתרתם הסתכמה בסך של כ- 9 מלש"ח.

מדיניות השקעות:

עודפי מזומנים מושקעים בפקדונות לזמן קצר נושאי ריבית, בשיעור של פריים מינוס 1.75%, ולכן החברה אינה חשופה לסיכונים שוק הנובעים מאופי השקעת עודפי הכספים. בעקבות הנחיית ועדת הכספים של הדירקטוריון, החברה בוחנת דרכים לגיוון מדיניות ההשקעה שלה.

הוצאות מימון:

עפ"י הסכם ההלוואה שבין המדינה לחברה ההלוואה נושאת הפרשי הצמדה למדד הידוע לתאריך המאזן, בעוד שהנכסים אינם צמודים החל מ- 1.1.04 בעקבות יישומו בחברה של תקן 12 של המוסד לתקינה חשבונאית.



תוצאות הפעילות

תקציר הפעילות בשנת 2009:

תקציב הפעילות המאושר לחברה לשנת 2009 עמד על 176 מ"ח. על פי החלטת משרדי התחבורה והאוצר הועברו לחברה 25.2 מ"ח ביתרות מועברות כך שהמסגרת התקציבית לשנת 2009 הסתכמה לכ- 201 מ"ח.

על-פי דו"ח ביצוע התקציב, החברה ביצעה עד 31/12/09 כ- 67% מהתקציב השנתי שהם כ- 135 מ"ח. מתוכם כ- 12.5 מ"ח להפקעות, כ- 107.3 מ"ח השקעה בפרוייקט, כ- 2.3 מ"ח לועדת ערר וכ- 9.5 מ"ח הוצאות הנהלה וכלליות מתוכן הונו לפרוייקט 60% ו- 40% נזקפו להפקעות. הניצול בשיעור הנ"ל נובע בין השאר מהעדר סיכום של חשבונות סופיים עם קבלנים וכן העדר נכונות של מופקעים רבים לקבל סכומי פיצויים שאינם שנויים במחלוקת.

החברה קיבלה עד ליום 31/12/09 מהמדינה, באמצעות משרד התחבורה כ- 133 מ"ח.

תמצית דו"ח רווח והפסד ליום 31 לדצמבר 2009:

<u>ליום 31 דצמבר 2008</u>	<u>ליום 31 דצמבר 2009</u>	
<u>אלפי ₪</u>	<u>אלפי ₪</u>	
(9,802)	(9,835)	הוצאות הנהלה וכלליות
35	2	בניכוי רווחי הון
<u>3,921</u>	<u>3,934</u>	בניכוי הוצאות טיפול בקרקעות *
(5,846)	(5,899)	הפסד מפעולות רגילות
<u>(111,732)</u>	<u>(108,616)</u>	הכנסות (הוצאות) מימון, נטו
(117,578)	(114,515)	רווח (הפסד) לפני מיסים על ההכנסה
0	0	מיסים על הכנסה
(117,578)	(114,515)	רווח (הפסד) לאחר מיסים על ההכנסה
<u>117,578</u>	<u>114,515</u>	היוון הוצאות (הכנסות)
<u>0</u>	<u>0</u>	רווח (הפסד) בתקופת הדו"ח



תוכנית עבודה לשנת 2010

ממשלת ישראל החליטה על תוכנית "נתיבי ישראל" שבמסגרתה הוטלו על החברה מספר משימות בהן היא תתמקד החל מ-2010.

1. כביש חוצה ישראל:

א. הכנות לביצוע הקטע שבין להבים לשוקת בדרום, באורך של כ-17 ק"מ. החברה מבצעת את התכנון המפורט ונערכת למו"מ עם התושבים שמפקיעים את אדמותיהם.

ב. המשך התכנון המפורט לקטעים שבין שוקת לצומת הנגב ובין מאחז ללהבים.

ג. המשך תכנון והערכות לביצוע של הקטע שבין יקנעם למחלף סומך בצפון, תוך בדיקת ההיתכנות לבצוע בשיתוף המגזר הפרטי.

ד. המשך תכנון הקטע סומך-שלומי בצפון.

* הערה – בכל המקומות בהם צויין "תכנון" מדובר כמובן גם במהלכים מורכבים של הפעילות הסטטוטורית.

2. תכנון מסילות

החברה קיבלה, במסגרת "נתיבי ישראל", גם משימות בתחום המסילתי:

א. תכנון המסילה המזרחית-במקביל ככל האפשר לכביש חוצה ישראל-מלוד לחדרה. (קבלת אחריות לאחר מתן התוקף בות"ל)

ב. תכנון המסילה מחדרה מזרחה לכיוון צומת מגידו וצפונה עד למפגש עם רכבת העמק.

ג. תכנון המסילה מאזור נשר/יגור עד שלומי.

ד. תכנון המסילה בדרום-במקביל לכביש חוצה ישראל-מצומת להבים עד צומת הנגב.

3. טפול בקרקעות המופקעות במפער הקישון

על פי בקשת ממ"י החברה קיבלה על עצמה את הטיפול במתן קרקע חלופית למופקעים במפער הקישון באיזור בו יעברו תשתיות הגז, הרכבת וכביש חוצה ישראל.

4. פיקוח על פעילות הזכיון

החברה ממשיכה את הפיקוח על הזכיון, חברת "דרך ארץ", בכל תחומי האחזקה, השרות והתפעול כרשות הממונה מטעם המדינה האחראית על חוזה הזכיון.

5. ועדות ערר

החברה ממשיכה להפעיל את מזכירות ועדת הערר.



חברת כביש חוצה ישראל בע"מ
CROSS ISRAEL HIGHWAY LTD.

רשות ממונה למיזמים

■ מנהרות הכרמל ■ כביש 6 ■ הנתיב המהיר ■

דו"ח הממונה על הפעלת חוק חופש המידע

בשנת 2009 הגיעה בקשה אחת מהקליניקות המשפטיות באוניברסיטת ת"א "התכנית לצדק סביבתי" לקבל מידע מהחברה על שימוש בתוצרים "מפסולת בנין ממוחזרת בפרוייקטי הבניה והתשתית של כביש חוצה ישראל".

הבקשה התקבלה ב- 5/7/2009 ונענתה ביום 26/8/2009.

המקומות והמועדים שניתן לעיין בנהלי החברה

את נהלי החברה שיש להם נגיעה לציבור ניתן לראות במשרדי החברה ברחוב יגאל אלון 65 תל אביב קומה 7 בימים א-ה בין השעות 10:00-16:00

רצוי לתאם מועד עם מזכירות החברה.

לתקנון המלא של התאגדות כביש חוצה ישראל עיין בקובץ המצורף: [תקנון התאגדות כח"י](#)